

Egilsstaðir 16. febrúar 2010

## Beit álfta og gæsa í ræktuðu landi að vori

Halldór Walter Stefánsson  
Febrúar 2010

### Álitsgerð fyrir Búnaðarsamband Austurlands

BSA óskaði eftir áliti höfundar á hvaða þættir það væru sem hefðu mest áhrif á mikinn fjölda álfta og gæsa í ræktuðu landi að vorlagi. Höfundur hefur talið þessa fugla á Héraði frá 1994 og skoðað dreifingu þeirra eftir bújörðum. Samantektin er aðallega byggð á tiltækum gögnum um grágæsir. Hægt væri að vinna hliðstætt efni fyrir einstaka jarðir og eftir fuglategundum.

Álftir og flestar gæsir sækja mest í nýræktir, grænfóður, korn og flög en síður í eldri tún. Fuglarnir mæta strax í ræktað land við komuna til landsins snemma í apríl og staldra þar stutt við ef tíðarfar og snjóalög eru þeim hagstæð. Í meðalári eykst fjöldi fugla í ræktuðu landi jafnt og þétt fram undir lok apríl en þá fara fyrstu gæsirnar í varp sem stendur hæst um miðjan maí. Álftir koma fyrir til landsins, oft um miðjan mars og verpa yfirleitt seinna en gæsirnar. Sé eggjataka stunduð stíft hjá gæsinni eða hret kollvarpa varpinu koma fuglarnir samsvarandi mikið í ræktað land aftur til að safna orku fyrir næsta varp. Bændur og aðrir landeigendur geta því haft nokkra stjórn og áhrif á það hvort og hve mikið gæsin þurfi ræktunina til endurvarps. Bæði eggjataka og vorhret sem spilla varpi gæsa veldur því að fuglarnir sækja meira í ræktað land að hausti með þroskalitla unga. Hluti geldfugla þessara tegunda safna einnig orku í ræktuðu landi fyrir fjaðrafellinn sem stendur í hámarki um miðjan júlí, sem á ekki við um heiðagæs nema í fáum tilvikum, t.d. í Skagafirði. Fellistaðir grágæsa og álfta á láglandi eru sumstaðar nærri ræktuðu landi og notfæra þær sér þá hánna sem stendur til að slá. Gæsa- og álftahópar geta virkað eins og sláttuvélar á þessa há. Aðstæður í þessum tilvikum eru oft þær að ræktun nær að vatni eða á sem fuglarnir koma frá og fara beint í ræktunina en sækja hana ekki lengra til. Hægt væri að fyrirbyggja þannan aðgang með þéttriðuðu vírneti í girðingu.

- Með talningum á fuglum í ræktuðu landi má sjá út hvar beitarálag er mest.
- Skilgreina þarf hvað telst mikið af fuglum, t.d. fáir fuglar í langan tíma, er það mikið beitarálag? Mikið af fuglum í stuttan tíma? Og allt þar á milli? [***Tillaga: 150-200 fuglar óháð tegund á sama stað í meira en 10 daga að vori teljist mikill fjöldi og beitarálag.***]
- Skilgreina þarf tjón af völdum fuglabeitar. Þar kemur tvennt til; 1) Sannanlegt fjárhagslegt tjón eins og eyðilegging plöntu í það miklu magni að leggja þarf í kostnað til að bæta það og að beit sé svo mikil að kaupa þarf meiri áburð til að vega upp á móti beitinni. Þar sem holar myndast í tungróður í kjölfar beitar eiga álftir til að róta í slíkum götum svo úr verður allstór hola einkum þar sem túnpollar eru og ástæða þess er yfirleitt hóf- eða klaufför stórgripa og önnur sár sem rista djúpt í svörð þar sem jarðvegur er rýr sem oftast er ekki er í sveitum hærra staðsettar í landinu. 2) Uppskerutjón er nokkuð líklegt sé um beit að ræða rétt fyrir slátt þar sem plönturnar hafa ekki tíma til að vaxa í millitíðinni.

Ýmsar staðreyndir verður að hafa hugfastar þegar meta á beitarálag fugla. Ekki liggur ljóst fyrir hvort bælt gras eða planta vaxi síður en upprétt eða sláist og verkast verr. Úr sér vaxið gras er ekki takmarkið hjá bóndanum, heldur að slá oftar. Verður minni uppskera ef grasplanta er rifin upp með rót, fær sú við hliðina ekki meiri orku og rými til að vaxa meira en þegar of þéttvaxið er? Ef svo er hvað má grisjunin vera mikil áður en það fer að bitna á uppskerumagninu? Þá er ósannað hvort bitin planta vaxi minna en óbitin eftir að fuglinn hefur skilað af sér driti og skít og verkun þess hefur skilað sér til plöntunnar. Ekki er hægt að fullyrða hvort rekja megi minni uppskeru eingöngu til fuglabeitar, til þess þarf að rannsaka málið betur og gera tilraunir.

### Hvað veldur mest um mikinn fjölda fugla í ræktuðu landi?

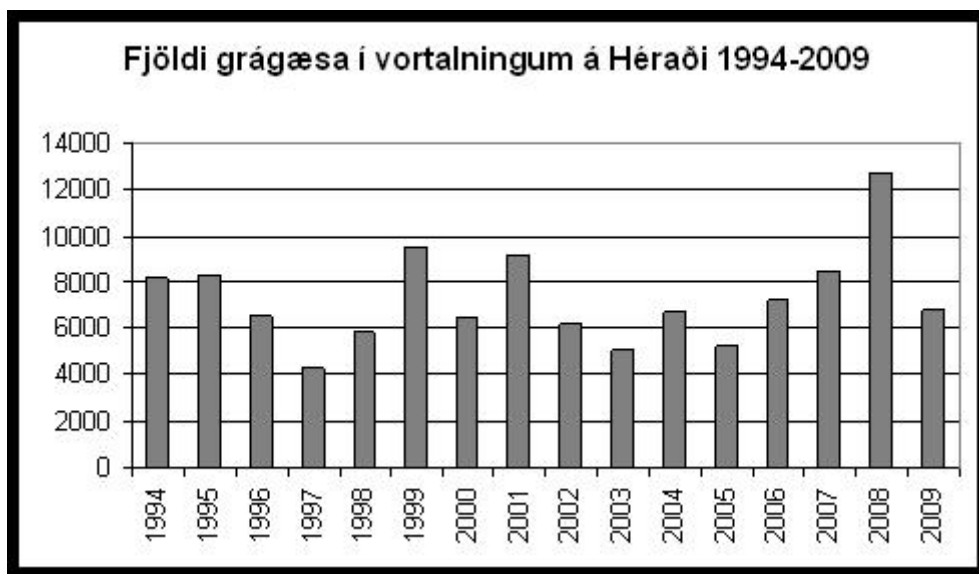
- 1) Tíðarfar hefur áhrif á hvað mikið af fugli og hve lengi þeir eru í ræktun að vori. Færri fuglar í styttri tíma í hagstæðu tíðarfari og snjóalögum en mikið af fuglum og lengur í harðindum. Þannig gætu harðindi með mikið af fugli stuðlað að minni uppskeru.
- 2) Búskaparhættir hafa bein og stýrandi áhrif á fuglabeit. Mikið álag er á nautgripajarðir, talsvert álag þar sem er stundaður blandaður búskapur en minna beitarálag á aðrar jarðir þó mörgum kann að finnast nóg um (myndir 2 og 3).
- 3) Því fleiri jarðir sem fara úr ábúð og lenda í eyði og órækt eins og þróun í landbúnaði hefur verið undanfarna tvo áratugi (upp úr 1990) því meira beitarálag verður á þær jarðir sem eftir eru.
- 4) Stærð fuglastofnanna hefur áhrif með þeim hætti að álag speglast af stærð þeirra í einhverjum tilvikum (álft og grágæs). Fuglastofnar nýta mismikið ræktað land og á misjöfnum árstíma. Að stærstum hluta eru stofnarnir farfuglar og aðeins hægt að segja að álftir og grágæsir hafi mest áhrif á beit í ræktuðu landi á Íslandi.

Er einhver lausn eða úrræði sem hægt er að beita varðandi ágang gæsa og álfta í ræktuðu landi? Til eru nokkrar leiðir sem flestum bændum og jarðeigendum ættu að vera kunnar enda margir reynt ýmislegt af því með misjöfnum árangri.

- A) Fuglahræður virka illa til fælingar á gæsum og álftum. Fuglarnir venjast þeim fljótt.
- B) Gasbyssur virka lítið betur en hræðurnar. Fuglarnir skynja að engin hætta steðjar að þeim af þessum hávaða enda ekki notaðar bara hér á landi.
- C) Hægt er að sækja um undanþágur til að skjóta gæsir (ekki álftir) að vori en leyfið er bundið sérstökum skilyrðum. Ólíklegt er að veiðar skili tilætluðum árangri, hefur t.d. lítið að segja þar sem skotið er mjög mikið að hausti. Gæsin tekur áhættuna með að komast í tryggt æti vor og haust sem segir heilmikið um hvað þetta er þeim þýðingarmikið.
- D) Með þéttriðudu vírneti er hægt að girða land af sem fuglar í sárum sækja í á miðju sumri en tryggja þarf að það sé búið að girða í sumarbyrjun svo fuglarnir sjái að lítið þýði að sækja í þetta land síðar um sumarið.
- E) Ýmsar aðrar leiðir væri hægt að fara út í til að taka á þessum málum sem of langt mál er að fara út í hér en vert að skoða þegar fram líða stundir.

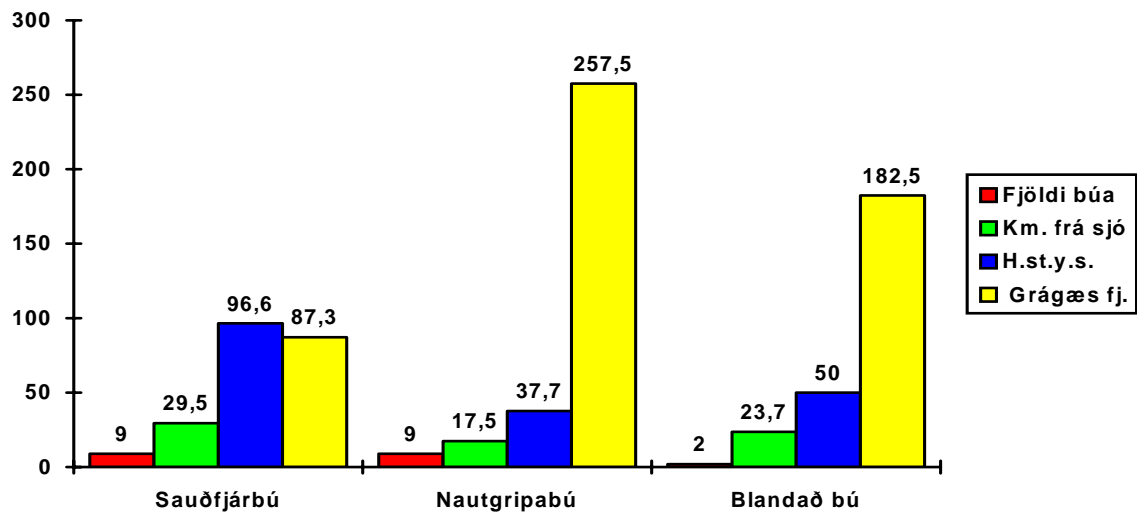
Margir bændur hafa af gæsunum nokkrar tekjur með sölu á veiðileyfum sem flestir tilheyra þeim jörðum þar sem mest er af fugli og má líta á það sem nokkra sárabót fyrir beitina. Á móti kemur að á bak við hverja gæs sem skotin er má gera ráð fyrir að dilka- og nautakjötssalan minnki um eina máltíð fyrir hvern fugl. Samkvæmt veiðitölum Umhverfisstofnunar 2007 voru skotnar um 51.000 gæsir hér á landi og mætti reikna tapaða kjötsölu út frá því.

**Mynd 1. Fjöldi grágæsa í vortalningu sveiflast m.a. eftir tíðarfari, þær dreifast víða í mildu vori en þéttleiki og fjöldi eykst í harðindum og mælist þá betur.**



Hér verður gerð lauslega grein fyrir vortalningum á álfum og gæsnum á Héraði sem fram fer síðari hluta apríl ár hvert eftir að fjöldi fugla hefur náð hámarki. Vissulega eru landsvæði þar sem stór hluti fuglastofna sækja meira í en aðra. Má þar nefna helsingja í Skagafirði og í Húnavatnssýslum, blesgæsir í Borgarfirði og á Suðurlandi og margæsir sækja mest í suðvesturhornið og upp undir Breiðafjörð. Álftir hafa víða dreifingu um landið en síðsumars og fram eftir hausti halda þær mikið til við suðausturland. Þar hafa þær í einhverjum mæli vetursetu og við Mývatn og á suðvesturlandi.

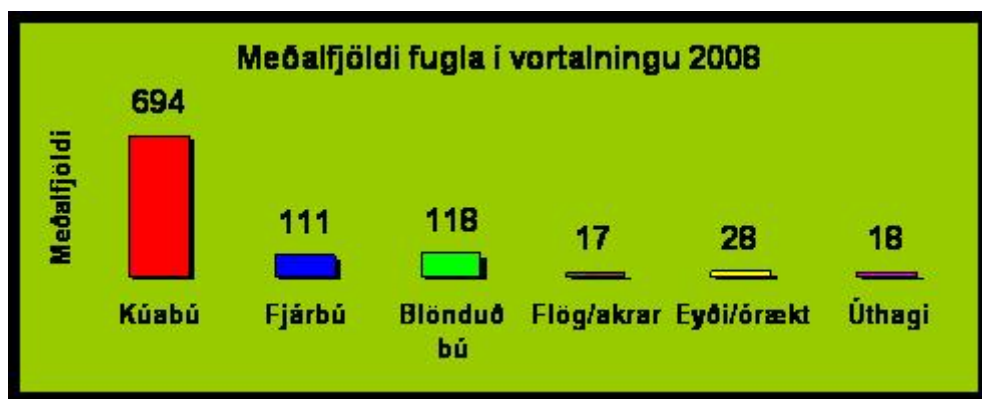
Mynd 2. Skipting á meðalfjölda grágæsa í vortalningu eftir búskaparstöðu jarða.



Rauðar súlur eru búskapargerð, grænar eru meðaltalsfjarlægð staðanna styðstu loftlínu til sjávar, bláar eru meðaltalshæð staðanna yfir sjávarmáli og gulu súlurnar eru meðaltalsfjöldi grágæsa viðkomandi bújarða. Samantekt 1997-1998 fyrir Fljótshérað. Meðalhæð sauðfjárnúa eru tæpir 100 m.y.s., blandaður búskapur í helmingi lægri stöðu og kúabú þar neðar. Landgerð getur verið misjöfn milli landshluta.

Í vortalningu á grágæs á Héraði 1997-1998 (mynd 2) voru skoðaðar sérstaklega 20 bújarðir sem höfðu mestan fjölda fugla. Reiknuð var fjarlægð staðana eftir landakorti styðstu loftlínu til sjávar og hæð bújarða var fengin eftir gróflegu mati á sama korti eftir hæðarlínu. Meðalhæð staðanna og fjarlægð í km. frá sjó var reiknuð til skoðunar fyrir hvern búskaparhátt. Áberandi var hvað mikið meiri fjöldi fugla var þar sem stundaður er kúabúskapur en á öðrum bújörðum og svo þar sem var blandaður kúa- og fjárbúskapur. Skýring fyrir minni meðalfjölda grágæsa á sauðfjárnjörðum eru eflaust nokkrar en greinilegt er að þær jarðir standa hærra í landinu með rýrari og grynri jarðveg og dreifing grágæsa er mest á lægsta láglandi fram að hausti.

Mynd 3. Meðalfjöldi allra tegunda eftir búskaparháttum í vortalningu á Héraði árið 2008 til samanburðar við svipaða skoðun áratug fyrir (mynd 2).

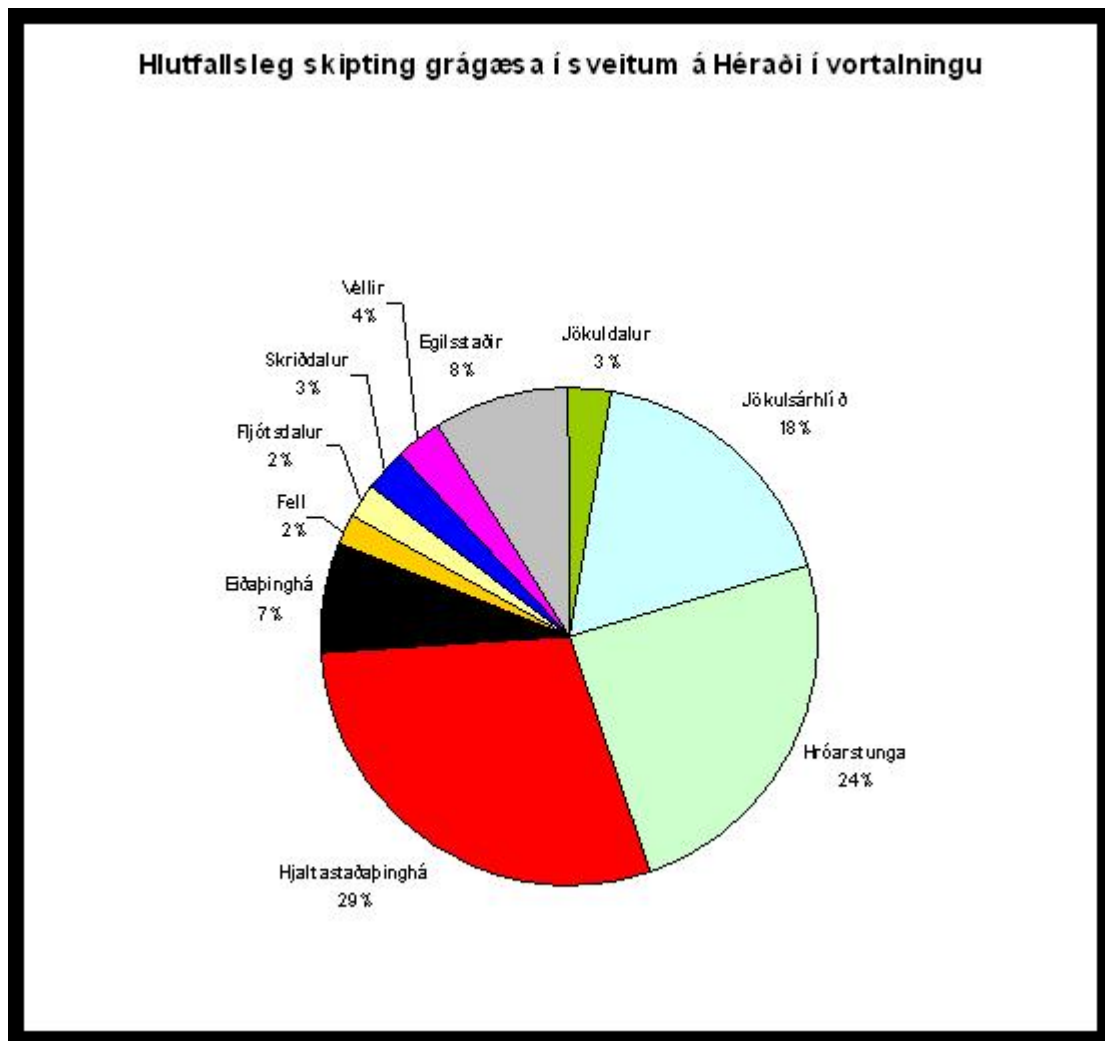


Í vortalningu á álfum og gæsnum árið 2008 (mynd 3) var búskapastaða jarða skoðuð með hliðsjón af ásókn fuglanna og reiknaður var út meðalfjöldi þeirra á staðina. Breytingar í landbúnaði getur haft áhrif á þessa flokkun. Flög/akrar eiga þar við sem slík jarðnýting er eingöngu á bújörð. Auk 287 álfta (mynd 5) voru taldar 12.731 grágæs, 6.181 heiðagæs,

180 helsingjar, 2 blesgæsir, 1 margæs, 1 kanadagæs og 1 snjógæs á 149 stöðum, samtals 19.306 fuglar (*að meðaltali um 130 fuglar á hverjum stað*). Enn má glögg sjá hvað mikið fleiri fuglar sækja í ræktun á nautgripajörðum en þar sem stundaður er annar búskapur eða ræktun. Á móti kemur að kúajardir eru mun færri.

Álftir og gæsir heiðra viðkomandi bónda með nærveru sinni og leggja ræktun hans í dóm fjöldans, það virðist ekki vera nein tilviljun sem ræður því hvert fuglarnir leita ár eftir ár. Grágæsir sækja að hluta til í að verpa nærri eða í ræktuðu landi og á Héraði er það hlutfall um 4% allra hreiðra. Þetta gera þær trúlega til að ungarnir komist fljótt í öflugt fóður.

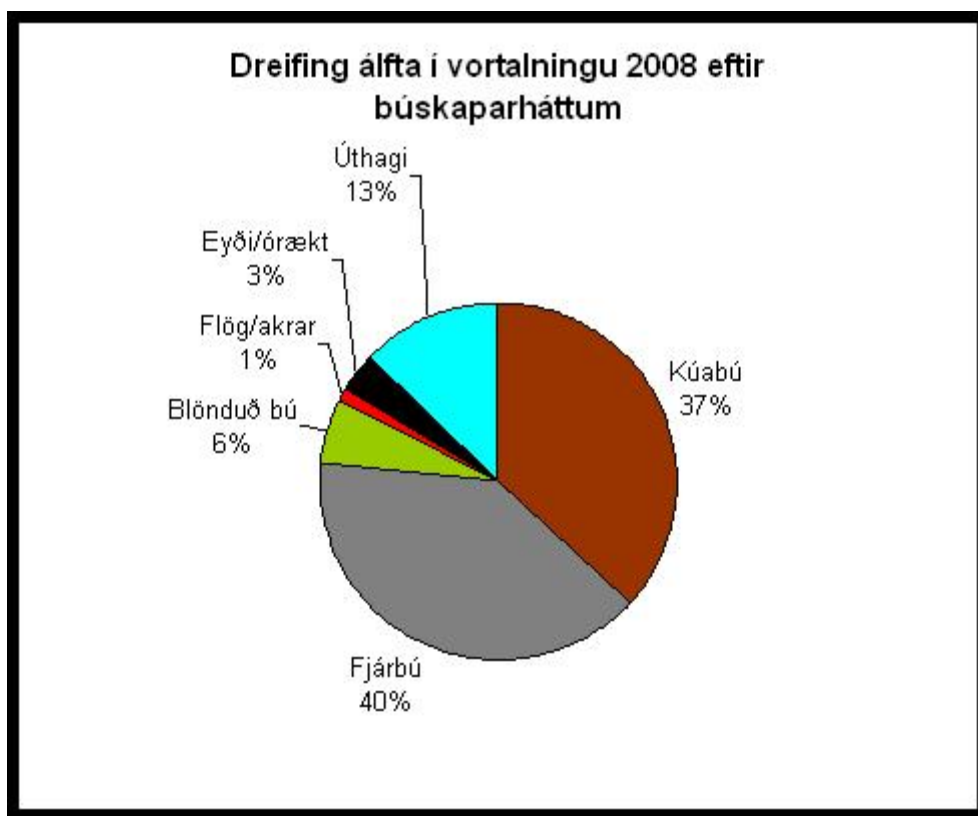
**Mynd 4. Á Héraði hafa grágæsir verið taldar á hverju vori frá 1994-2009.**



Á skífuritinu í 4. mynd er fjöldi grágæsa skilgreindur eftir sveitaskiptinu fyrir sameiningu sveitarfélaga. Hefð er fyrir skiptinu svæðisins í Úthérað sem eru Jökulsárhlið, Hróarstunga og Hjaltastaðabínghá og hluti Eišabínghá, og svo Upphéraðs sem eru þá Jökuldalur, Egilsstaðir, Fell, Vellir, Skriðdalur, Fljótsdalur og hluti Eišabínghá.

Útsveitirnar á Héraði hafa um 74% grágæsa meðan um fjórðungur er í uppsveitunum.

Mynd 5. Álftadreifing að vori á Héraði 2008.



Álíka mikið af álfum notfæra sér ræktað land á nautgripa- og sauðfjárfjörðum eða samtals 77% og 23% aðra landgerð og búskap. Övenju lítið af álfum komu fram í vortalningu á Héraði 2008 eða 287 fuglar. Skífuritið gefur þó einhverja mynd af staðarvali álfta að vorlagi. Flög/akrar eiga við þar sem slík jarðnýting er eingöngu á bújörð t.d. í matjurta- og kornrækt.

Auk vortalninganna sem hér er getið og notaðar eru til skoðunar á beit álfta og gæsa í ræktuðu landi að vori hafa rannsóknir verið gerðar á beitardreifingu helsingja í Skagafirði og margæsa á Álftanesi. Þær skíra helst hvernig landgerð helsingjar og margæsir nota um fartímann.

Búnaðarsambönd í landinu gætu gert skoðunarkönnun hvert á sínu starfssvæði og spurt bændur og aðra landeigendur hvort þeir telji sig verða fyrir einhverju tjóni af völdum fuglabeitar og skilgreina tjónið. Með slíkri könnun væri hægt að sjá út hvernig búskapur verður fyrir mesta beitarálaginu af völdum álfta og gæsa að mati bænda og landeigenda.

Einnig væri áhugavert að skoða uppskerutölur bænda sem forðagæslumenn ættu að hafa og með því er hægt að sjá út hvort hefyngur eða önnur uppskera sé af skornum skammti á þeim jörðum sem hafa flesta fuglana.